



ΕΦΗΜΕΡΙΣ ΤΗΣ ΚΥΒΕΡΝΗΣΕΩΣ

ΤΟΥ ΒΑΣΙΛΕΙΟΥ ΤΗΣ ΕΛΛΑΔΟΣ

ΕΝ ΑΘΗΝΑΙΣ
ΤΗ 17 ΙΑΝΟΥΑΡΙΟΥ 1969

ΤΕΥΧΟΣ ΤΕΤΑΡΤΟΝ

ΑΡΙΘΜΟΣ ΦΥΛΛΟΥ
8

ΠΕΡΙΕΧΟΜΕΝΑ

ΑΠΑΛΛΟΤΡΙΩΣΕΙΣ ΑΝΑΚΟΙΝΩΣΕΙΣ

- Περὶ εἰδοποιήσεως τῆς γενομένης παρακαταθέσεως τοῦ ποσοῦ τῆς ἀποζημιώσεως κτημάτων ἀπαλλοτριωθέντων πρὸς κατασκευὴν τῆς ὁδοῦ Κυκλώματος Σιθωνίας. 1
- Περὶ εἰδοποιήσεως τῆς γενομένης καταθέσεως ἀποζημιώσεως ἐξ ἀναγκαστικῆς ἀπαλλοτριώσεως πρὸς διάνοξιν τῆς ὁδοῦ Κορίνθου—Ἄστιγγος πόλεως Πατρῶν. 2
- Περὶ εἰδοποιήσεως τῆς Βασιλικῆς χήρας Δημ. Στριφτοῦ, κατοίκου Λαμίας, περὶ τῆς γενομένης ὑπ' αὐτῆς παρακαταθέσεως ἀποζημιώσεως ἐξ ἀναγκαστικῆς ἀπαλλοτριώσεως περιφερείας Λαμίας. 3

ΠΟΛΕΟΔΟΜΙΑ Β. ΔΙΑΤΑΓΜΑΤΑ

- Περὶ τροποποιήσεως τοῦ ἀπὸ 23.10.1928 Π. Δ)τος «περὶ καθορισμοῦ τῶν ὄρων καὶ περιορισμῶν τῆς ἐντὸς καὶ ἐκτὸς τῆς ζώνης τῶν πόλεων κ.λ.π. τοῦ Κράτους ἀνεγέρσεως οἰκοδομῶν». 4
- Περὶ τροποποιήσεως τοῦ ρυμοτομικοῦ σχεδίου Ἀθηνῶν, μετὰ συγχρόνου ἐπιβολῆς προκηπίου εἰς τινὰ οἰκόπεδα αὐτοῦ. 5
- Περὶ τροποποιήσεως τοῦ ρυμοτομικοῦ σχεδίου Ἀθηνῶν. 6

ΑΠΟΦΑΣΕΙΣ

- Περὶ χαρακτηρισμοῦ ὡς ἐπειγούσης τῆς ἐφαρμογῆς τοῦ ρυμοτομικοῦ σχεδίου Ἀθηνῶν. 7
- Περὶ τροποποιήσεως τοῦ ρυμοτομικοῦ σχεδίου Κωμοπόλεως Βέλου—Κορινθίας. 8
- Περὶ διερθεύσεως ἀσυμφωνίας τοῦ ρυμοτομικοῦ σχεδίου πόλεως Λουτρακίου—Νομοῦ Κορινθίας. 9

ΑΠΑΛΛΟΤΡΙΩΣΕΙΣ ΑΝΑΚΟΙΝΩΣΕΙΣ

Ἀριθ. Α.15531)4. (1)

Περὶ εἰδοποιήσεως τῆς γενομένης παρακαταθέσεως τοῦ ποσοῦ τῆς ἀποζημιώσεως κτημάτων ἀπαλλοτριωθέντων πρὸς κατασκευὴν τῆς ὁδοῦ Κυκλώματος Σιθωνίας.

Ο ΥΠΟΥΡΓΟΣ ΤΩΝ ΔΗΜΟΣΙΩΝ ΕΡΓΩΝ

Ἐχόντες ὑπ' ὄψει τὰ ἄρθρα 7 καὶ 24 τοῦ ὑπ' ἀριθ. 1731) 1939 Α.Ν. «περὶ ἀναγκαστικῶν ἀπαλλοτριώσεων», φέρομεν εἰς γνῶσιν τῶν κάτωθι ἀναφερομένων, ἦτοι:

Τῶν κεκτημένων ἢ ἀξιούντων δικαιώματα κυριότητος ἐπὶ τῶν ἀκινήτων τῶν ἀπαλλοτριωθέντων δυνάμει τῆς ὑπ' ἀριθ. Α. 4752)3877)15.5.68 κοινῆς ἀποφάσεως τῶν Ἰπουργῶν Οἰκονομικῶν καὶ Δημοσίων Ἔργων (ΦΕΚ τ. Δ' 102)68) διὰ τὴν κατασκευὴν τῆς ὁδοῦ Κυκλώματος Σιθωνίας (τμήμα Νικήτη—Ὀρμου Παναγίας), ὡς καὶ τῶν τυχόν ἐπὶ τῶν ἀκί-

νήτων τούτων ἐγγεγραμμένων ἐνυποθήκων ἢ κατασχόντων δαγυστῶν καὶ τρίτων ἐν γένει διεκδικητῶν ὅτι ἡ διὰ τῆς ὑπ' ἀριθ. 90)1968 ἀποφάσεως τοῦ Προέδρου Πρωτοδικῶν Χαλκιδικῆς καθορισθεῖσα προσωρινῶς ἀποζημιώσις τῶν ὡς ἄνω ἀκινήτων, ἐμφαινόμενων εἰς τὸ ἀπὸ 24.4.1967 θεωρηθῆν κτηματολογικὸν διάγραμμα καὶ πίνακα τῆς Τεχν. Ἐταιρείας «Ἐρατοσθένης» παρακατετέθη εἰς τὰ Ταμείον Παρακαταδικῶν καὶ Δανείων ἐκδοθέντος τοῦ ὑπ' ἀριθ. 5889)30.12.1968 γραμματίου παρακαταθήκης συνολικοῦ ποσοῦ δραχμῶν 977.289.

Ἐν Ἀθήναις τῇ 11 Ἰανουαρίου 1969

Ἐντολῇ Ἰπουργοῦ
Ὁ Διευθυντῆς
Α. ΒΑΦΕΙΑΔΗΣ

(2)

Περὶ εἰδοποιήσεως τῆς γενομένης καταθέσεως ἀποζημιώσεως ἐξ ἀναγκαστικῆς ἀπαλλοτριώσεως πρὸς διάνοξιν τῆς ὁδοῦ Κορίνθου—Ἄστιγγος πόλεως Πατρῶν.

ΔΗΜΟΣ ΠΑΤΡΕΩΝ

Πρᾶξις καταθέσεως γραμματίου.

Ἀριθμὸς 5158.

Ἐν Πάτραις σήμερον τὴν δεκάτην ἐνάτην (19ην) τοῦ μηνὸς Δεκεμβρίου τοῦ χιλιοστοῦ ἐνεακοσιοστοῦ ἐξηκοστοῦ ὀγδοῦ (1968) ἔτους, ἡμέραν Πέμπτην ἐν τῷ Δημαρχικῷ Καταστήματι, ἰδιοκτησίας τοῦ Δήμου Πατρέων, κεμένῳ ἐνταῦθα καὶ παρὰ τὴν ὁδὸν Μαιζώνος ἀριθ. 108, ἐνθα κληθεῖσα ἀφιόμην πρὸς σύνταξιν καὶ ὑπογραφήν τῆς προύσης πράξεως, ἐνώπιον ἐμοῦ τῆς Συμβολαιογράφου Πατρῶν Ἀνδριανῆς συζύγου Δημητρίου Ἀνδρικοπούλου, τὸ γένος Γεωργίου Τζοβόλου, ἐδρευούσης καὶ κατοικοῦσης ἐνταῦθα, παρουσία καὶ τῶν προσυπογεγραμμένων μαρτύρων πολιτῶν Ἑλλήνων, ἐνηλίκων, γνωστῶν μοι καὶ μὴ ἐξαιρητέων, Παναγιώτου Σπυρίδωνος Νιάρου, δικηγόρου καὶ Νικολάου Ἰωάννου Σφαέλου, δημ. ὑπαλλήλου, κατοίκων Πατρῶν, ἐνεφανίσθη ὁ ἐπίσης γνωστός μοι καὶ μὴ ἐξαιρητέος Διονύσιος Κυριάκου Τσερώνης, Δήμαρχος Πατρέων, ἐνεργῶν ἐν προκειμένῳ ὡς ἐκπρόσωπος τοῦ Δήμου Πατρέων, κάτοικος Πατρῶν Ἁγίου Ἀνδρέου ἀριθ. 65 καὶ ὑπὸ τὴν ἐκτεθεῖσαν ἰδιότητά του ἠτήσατο καταθέσθαι παρ' ἐμοῦ πρὸς φύλαξιν καὶ κατέθηκε τὸ ὑπ' ἀριθ. δέκα ἐννέα χιλιάδες ἐπτακόσια τεσσαράκοντα ὀκτώ (19.748) τῆς 28 Νοεμβρίου 1968 γραμματίου συστάσεως παρακαταθήκης τοῦ Ταμείου Παρακαταδικῶν καὶ Δανείων, (Γραφεῖον Παρακαταδικῶν Α' Πατρῶν), δι' οὗ γραμματίου κατέθηκεν ὁ Δήμος Πατρέων εἰς τὸ ἄνω Ταμείον, δραχμῶν δέκα πέντε χιλιάδας πεντακοσίας ἐβδομήκοντα (15.570), δι' ἀποζημιώσιν τῶν κατὰ νόμον ἀναγνωρισθησομένων δικαιούχων λόγῳ ἀναγκαστικῆς ἀπαλλοτριώσεως, δυνάμει τῆς ὑπ' ἀριθ. 571)1966 ἀποφάσεως τοῦ Προέδρου τῶν ἐν Πάτραις

Πρωτοδικῶν καὶ τῆς ὑπ' ἀριθ. 22)1960 πράξεως ἀναλογισμοῦ πρὸς διάνοξιν τῆς ὁδοῦ Κορίνθου - Ἀστιγγοῦ τῆς πόλεως Πατρῶν. Εἰσπρακτέα διὰ δικαιώματα μετὰ μεταβάσεως καὶ μεγάρωση δραχμαὶ 88. Εἰς πίστωσιν καὶ βεβαίωσιν τῶν ἀνωτέρω συνετάγη ἡ παρούσα ἥτις ἀναγνωσθεῖσα εὐκρινῶς καὶ μεγαλοφώνως εἰς ἐπήκοον τοῦ τε ἐμφανισθέντος καὶ τῶν μαρτύρων καὶ βεβαιωθείσα ὑπογράφεται ὑφ' ὧν καὶ ἐμοῦ.

Ὁ ἐμφανισθεὶς
Διον. Τσερώνης

Οἱ μάρτυρες
Παν. Νιάρος
Νικ. Σφαέλως

Ἡ Συμβολαιογράφος
ΑΝ. ΑΝΔΡΙΚΟΠΟΥΛΟΥ

Ἀκριβὲς ἀντίγραφον
Πάτριαι ἀυθιμερόν

Ἡ Συμβολαιογράφος
(Τ. Σ.) Ὑπογραφή

Ἀκριβὲς ἀντίγραφον

Ἐν Πάτραις τῇ 23 Δεκεμβρίου 1968

Ὁ Νομικὸς Σύμβουλος
ΠΑΝ. ΝΙΑΡΟΣ.

(Ἀπελῶς)

(3)

Περὶ εἰδοποιήσεως τῆς Βασιλικῆς χήρας Δημ. Στριφτοῦ, κατόχου Λαμίας, περὶ τῆς γενόμενης ὑπ' αὐτῆς παρακαταθέσεως ἀποζημιώσεως ἐξ ἀναγκαστικῆς ἀπαλλοτριώσεως περιφέρειας Λαμίας.

Συμφώνως τῷ Νόμῳ, φέρεται εἰς γνῶσιν τῶν ἐνδιαφερομένων ἦτι: Ἡ δυνάμει τῆς ὑπ' ἀριθ. 372)1968 ἀποφάσεως τοῦ Προέδρου Πρωτοδικῶν Λαμίας, ἐκδοθείσης μετὰ ἐμοῦ καὶ τῶν ἐν αὐτῇ ἀναφερομένων ὡς δικαιοῦχων τῆς ἀποζημιώσεως, καθορισθεῖσα ἀποζημιώσις διὰ τὸ ἀπαλλοτριωθὲν δικαίωμα χορτονομῆς ἐπὶ ἀγρῶν ἐμοῦ, ἐκτάσεως 177 στρεμμάτων εἰς τὴν κτηματικὴν περιφέρειαν «Τσοροχόκαμπος»— «Ἀραπουάνδρι» τοῦ Δήμου Λαμιέων, δυνάμει τῶν ὑπ' ἀριθ. α) 10438)1948 καὶ β) Ε.50070)1954 ἀποφάσεων τοῦ Ὑπουργοῦ Γεωργίας, κατετέθη ὑπ' ἐμοῦ εἰς τὸ Ταμεῖον Παρακαταθηκῶν καὶ Δανείων ἐπ' ὀνόματι τῶν δικαστικῶς ἀναγνωρισθέντων ἀλλοθῶν δικαιοῦχων, ἐκδοθέντος τοῦ ὑπ' ἀριθ. 11936)7.12.1968 γραμματίου συστάσεως παρακαταθήκης τοῦ ἐν Λαμιά Γραφείου Παρακαταθηκῶν καὶ Δανείων, διὰ πῶσιν δραχμῶν 2.655, κατετέθη δὲ τὸ γραμμάτιον τοῦτο εἰς τὸν συμβολαιογράφον Λαμίας Ζάγον Πολιτόπουλον, συνταχθείσης τῆς ὑπ' ἀριθ. 19981)1968 πράξεώς του.

(Ἀριθ. Τριπλ. Ταμ. Γεν. Ἐσθ. Ἀθην. 3656)10.1.69)

Ἐν Λαμιά τῇ 22 Δεκεμβρίου 1968

Ἡ εἰδοποιούσα
Β. Δ. ΣΤΡΙΦΤΟΥ

(Ἀριθ. τριπλ. τοῦ Ταμ. Γεν. Ἐσ. Ἀθ. 3656)1969)

ΠΟΛΕΟΔΟΜΙΑ
Β. ΔΙΑΤΑΓΜΑΤΑ

(4)

Περὶ τροποποιήσεως τοῦ ἀπὸ 23.10.1928 Π. Δ)τος «περὶ καθορισμοῦ τῶν ὄρων καὶ περιορισμῶν τῆς ἐντὸς καὶ ἐκτὸς τῆς ζώνης τῶν πόλεων κλπ. τοῦ Κράτους ἀνεγέρσεως οἰκοδομῶν».

ΚΩΝΣΤΑΝΤΙΝΟΣ
ΒΑΣΙΛΕΥΣ ΤΩΝ ΕΛΛΗΝΩΝ

Ἐχοντες ὑπ' ὄψιν τὰς διατάξεις τῶν ἀρθρῶν 14 καὶ 17 τοῦ ἀπὸ 17.7.1923 Ν. Δ)τος «περὶ σχεδίων πόλεων κωμῶν κλπ.» ὡς μεταγενεστέρως ἐτροποποιήθησαν καὶ συνεπληρώθησαν καὶ ἰδόντες τὴν ὑπ' ἀριθ. 1429)1968 γνωμοδότησιν τοῦ Συμβουλίου Δημοσίων Ἔργων (Τμήμα Μελετῶν) καὶ τὴν ὑπ' ἀριθ.

820)1968 γνωμοδότησιν τοῦ Συμβουλίου τῆς Ἐπικρατείας, προτάσει τοῦ Ἡμετέρου ἐπὶ τῶν Δημοσίων Ἔργων Ὑπουργοῦ, ἀπεφασίσαμεν καὶ διατάσσομεν:

Ἄρθρον μόνον.

Τὸ ἐδάφιον β' τῆς παρ. 2 τοῦ ἀρθροῦ 5 τοῦ ἀπὸ 23.10.1928 Π. Δ)τος «περὶ καθορισμοῦ τῶν ὄρων καὶ περιορισμῶν τῆς ἐντὸς καὶ ἐκτὸς τῆς ζώνης τῶν πόλεων κλπ.» ὡς τοῦτο ἀντικατεστάθη διὰ τοῦ ἀπὸ 8.8.1968 Β. Δ)τος «περὶ τροποποιήσεως καὶ συμπληρώσεως τοῦ ἀπὸ 23.10.1928 Π.Δ. κλπ.» (ΦΕΚ 150 Δ') ἀντικαθίσταται ὡς ἀκολούθως:

αβ) Προκειμένου περὶ γεωργοκτηνοτροφικῶν ἐγκαταστάσεων, ὡς ἀπαιτουσῶν εἰδικὴν διάταξιν τοῦ σχεδίου, ἐπιτρέπεται, κατὰ παρέκκλισιν τῆς ἀνωτέρω παραγράφου ἐγκρινόμενη ὑπὸ τῆς ἀρμοδίας Ὑπηρεσίας τοῦ Ὑπουργείου Γεωργίας, ἢ ἀνεγέρσεως ἐπὶ τοῦ αὐτοῦ γηπέδου περισσοτέρων τῆς μιᾶς οἰκοδομῶν, μὲ ἐλαχίστην ἀπόστασιν ἀπ' ἀλλήλων μὲν πέντε (5,00) μέτρων, ἀπὸ τῶν ὁρίων δὲ τοῦ γηπέδου δέκα (10,00) μέτρων. Ἡ μεγίστη ἐπιφάνεια ἐκάστου γηπέδου ἢ δυναμένη νὰ καλυφθῇ ὑπὸ τῶν πάσης φύσεως οἰκοδομῶν μὴ ὑπερβαίῃ τὰ τεσσαράκοντα πέντε (45 ο) ἑκατοστὰ τῆς ὅλης ἐπιφανείας αὐτοῦ».

Εἰς τὸν αὐτὸν ἐπὶ τῶν Δημοσίων Ἔργων Ὑπουργόν, ἀνατίθεμεν τὴν δημοσίευσιν καὶ ἐκτέλεσιν τοῦ παρόντος Διατάγματος.

Ἐν Ἀθῆναις τῇ 28 Δεκεμβρίου 1968

Ἐν Ὄνομαι τοῦ Βασιλέως

Ο ΑΝΤΙΒΑΣΙΛΕΥΣ
ΓΕΩΡΓΙΟΣ ΖΩΪΤΑΚΗΣ

Ο ΕΠΙ ΤΩΝ ΔΗΜΟΣΙΩΝ ΕΡΓΩΝ ΥΠΟΥΡΓΟΣ
Κ. ΠΑΠΑΔΗΜΗΤΡΙΟΥ

(5)

Περὶ τροποποιήσεως τοῦ ρυμοτομικοῦ σχεδίου Ἀθηνῶν μετὰ συγχρόνου ἐπιβολῆς προκηπίου εἰς τινὰ οἰκόπεδα αὐτοῦ.

ΚΩΝΣΤΑΝΤΙΝΟΣ
ΒΑΣΙΛΕΥΣ ΤΩΝ ΕΛΛΗΝΩΝ

Ἐχοντες ὑπ' ὄψιν τὰς διατάξεις τοῦ ἀπὸ 17 Ἰουλίου 1923 Ν. Δ)τος «περὶ σχεδίων πόλεων κλπ.», ὡς μεταγενεστέρως ἐτροποποιήθησαν καὶ συνεπληρώθησαν καὶ εἰδικώτερον τῶν ἀρθρῶν 3, 9 καὶ 70 αὐτοῦ, καὶ ἰδόντες τὰς ὑπ' ἀριθ. 605)1968 καὶ 1288)1968 γνωμοδοτήσεις τοῦ Συμβουλίου Δημ. Ἔργων (Τμήμα Μελετῶν), τὰς ὑπ' ἀριθ. 720)1966 καὶ 1085)1967 πράξεις τοῦ Δημοσίου Συμβουλίου Ἀθηνῶν, ὡς καὶ τὴν ὑπ' ἀριθ. 807)1968 γνωμοδότησιν τοῦ Συμβουλίου τῆς Ἐπικρατείας, προτάσει τοῦ Ἡμετέρου ἐπὶ τῶν Δημοσίων Ἔργων Ὑπουργοῦ, ἀπεφασίσαμεν καὶ διατάσσομεν:

Ἄρθρον μόνον.

1. Ἐγκρίνεται ἡ τροποποίησις τοῦ ρυμοτομικοῦ σχεδίου Ἀθηνῶν κατὰ τὴν ὁδὸν Μπουφίδου, ὡς ἐμφαίνεται εἰς τὸ ὑπὸ τοῦ Γενικοῦ Διευθυντοῦ Δημοσίων Ἔργων, τεθεωρημένον διὰ τῆς ὑπ' ἀριθ. Ε. 47172)1968 πράξεως αὐτοῦ σχετικῶν πρωτότυπον διάγραμμα ὑπὸ κλίμακα 1: 500 οὔτινος συνοπτικῶν ἀντίτυπον δημοσιεύεται κατωτέρω.

2. Ἐπιβάλλεται προκήπιον (πρασιὰ) πλάτους τεσσάρων (4,00) καὶ ἕξ (6,00) μέτρων, κατὰ τὸ πρόσωπον τῶν οἰκοπέδων, ὠκοδομημένων ἢ μὴ, τῶν κειμένων ἐντὸς τοῦ ὡς ἀνω τροποποιουμένου τμήματος τοῦ σχεδίου ρυμοτομίας (παρ. 1 τοῦ παρόντος) ὡς ἐν τῷ αὐτῷ σχεδίῳ ἐμφαίνεται.

Εἰς τὸν αὐτὸν ἐπὶ τῶν Δημοσίων Ἔργων Ὑπουργόν, ἀνατίθεμεν τὴν δημοσίευσιν καὶ ἐκτέλεσιν τοῦ παρόντος Διατάγματος.

Ἐν Ἀθῆναις τῇ 21 Δεκεμβρίου 1968

Ἐν Ὄνομαι τοῦ Βασιλέως

Ο ΑΝΤΙΒΑΣΙΛΕΥΣ
ΓΕΩΡΓ. ΖΩΪΤΑΚΗΣ

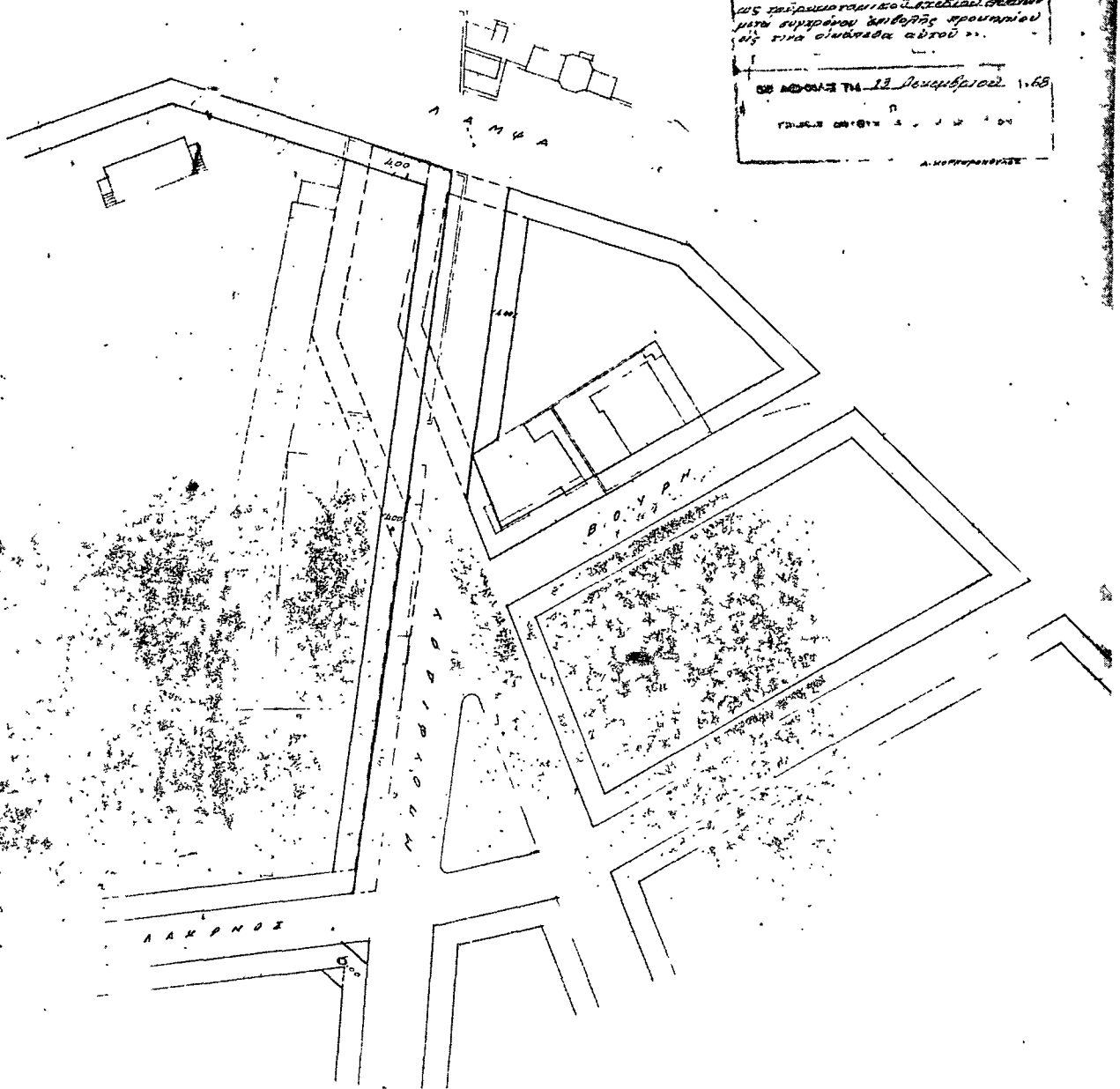
Ο ΕΠΙ ΤΩΝ ΔΗΜΟΣΙΩΝ ΕΡΓΩΝ ΥΠΟΥΡΓΟΣ
Κ. ΠΑΠΑΔΗΜΗΤΡΙΟΥ

ΑΘΗΝΑΙ
ΚΛΙΜΑΞ 1:500

ΥΠΟΥΡΓΕΙΟΝ
ΔΗΜΟΣΙΑΝ ΕΡΓΩΝ
ΑΡΙΘ. ΠΡΩΤ. 47172/1968
ΣΗΜΕΙΩΣΗ ΓΥΝΩΣΤΗ ΤΕΧΝΙΚΟΥ ΠΡΟΚΑΤΑΡΤΗ
ΕΙΣ ΤΗΝ ΕΚΤΕΛΗΣΗ ΤΗΣ ΔΕΛΤΑΔΙΑΓΡΑΦΗΣ
ΜΕΤΕ ΑΝΤΙΣΤΡΟΦΗΝ ΔΙΕΥΘΥΝΣΗΝ ΠΡΟΜΗΘΕΙΑΣ
ΔΙΕ ΤΗΝ ΔΙΕΥΘΥΝΣΗΝ ΑΥΤΗΝ

ΣΕ ΑΘΗΝΑΣ ΤΗ 12 Δεκεμβρίου 1968

ΥΠΟΥΡΓΟΣ ΔΗΜΟΣΙΑΝ ΕΡΓΩΝ



(6)

Περί τροποποιήσεως του ρυμοτομικού σχεδίου 'Αθηνών.

**ΚΩΝΣΤΑΝΤΙΝΟΣ
ΒΑΣΙΛΕΥΣ ΤΩΝ ΕΛΛΗΝΩΝ**

Έχοντες υπ' όψιν τὰς διατάξεις του από 17 'Ιουλίου 1923 Ν. Δ)τος «περί σχεδίων πλέων κλπ.», ως μεταγενεστέρως έτροποποιήθησαν και συνεπληρώθησαν και ειδικώτερον τών άρθρων 3 και 70 αυτού, και ιδόντες την υπ' αριθ. 1652)1968 γνωμοδότησιν του Συμβουλίου Δημοσίων Έργων, Τμήμα Οίκισμου, ως και την υπ' αριθ. 1294)11.9.1968 πράξιν του Δημοτικού Συμβουλίου 'Αθηναίων, προτάσει του 'Ημετέρου επί τών Δημοσίων Έργων 'Υπουργού, άπεφασίσαμεν και διατάσσομεν:

Άρθρον μόνον.

Έγκρίνεται ή τροποποίησις του ρυμοτομικού σχεδίου 'Αθη-

νών εις τό μεταξύ τών οδών 'Αδμήτου, Λυσάνδρου, 'Αγορακρίτου και 'Αριστομένους περικλειόμενον οίκοδομικόν τετράγωνον, ως έμφαίνεται εις τό υπό του Γενικού Διευθυντού Δημ. Έργων, τεθεωρημένον διά τής υπ' αριθ. Ε. 42303)68 πράξεως αυτού σχετικόν πρωτότυπον διάγραμμα, υπό κλίμακα 1: 500, ούτινος συνοπτικόν αντίτυπον δημοσιεύεται κατωτέρω.

Είς τόν αυτόν επί τών Δημοσίων Έργων 'Υπουργόν, ανατίθεμεν την δημοσίευσιν και έκτέλεσιν του παρόντος Δ)τος.

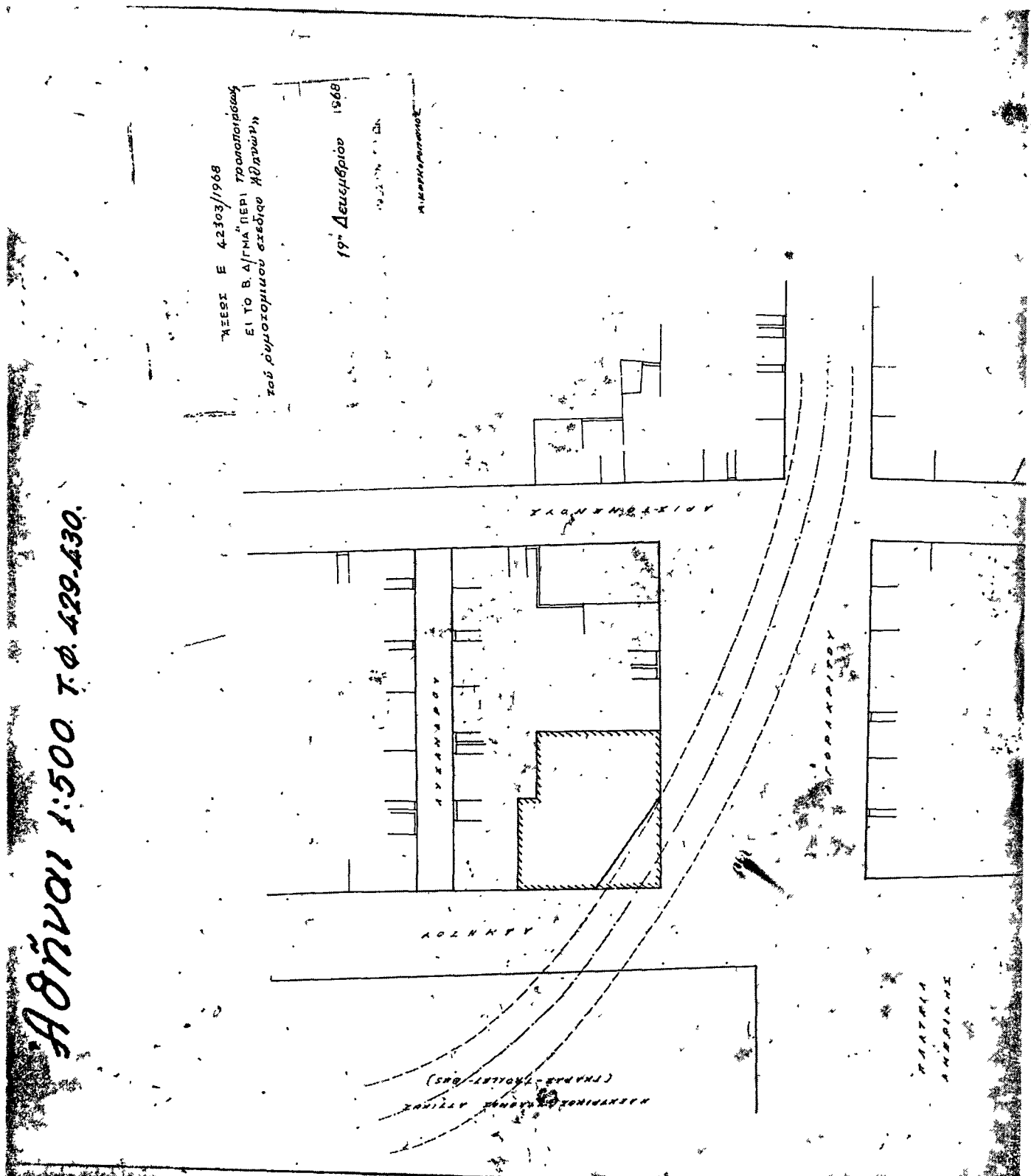
Έν 'Αθήναις τή 28 Δεκεμβρίου 1968

Έν 'Ονόματι του Βασιλέως

**Ο ΑΝΤΙΒΑΣΙΛΕΥΣ
ΓΕΩΡΓΙΟΣ ΖΩΓΤΑΚΗΣ**

Ο ΕΠΙ ΤΩΝ ΔΗΜΟΣΙΩΝ ΕΡΓΩΝ ΥΠΟΥΡΓΟΣ

Κ. ΠΑΠΑΔΗΜΗΤΡΙΟΥ



ΑΠΟΦΑΣΕΙΣ

Αριθ. Ε.50271.

(7)

Περί χαρακτηρισμού ως επειγούσης ανάγκης τῆς ἐφαρμογῆς τοῦ ρυμοτομικοῦ σχεδίου Ἀθηνῶν.

Ο ΥΠΟΥΡΓΟΣ ΤΩΝ ΔΗΜΟΣΙΩΝ ΕΡΓΩΝ

Ἐχοντες ὑπ' ὄψιν τὰς διατάξεις τῆς παρ. 5 τοῦ ἀρθροῦ 34 τοῦ ἀπὸ 17.7.1923 Ν.Δ. «περὶ σχεδίων πόλεων κλπ.», ἀποφασίζομεν:

Ἀναγνωρίζομεν ὡς επειγούσης ανάγκης διὰ λόγους κυκλοφοριακοῦς τὴν ἐφαρμογὴν τοῦ ρυμοτομικοῦ σχεδίου Ἀθηνῶν, πρὸς διάνοξιν τῆς ὁδοῦ Βικέλα (Καυταντζόγλου) καὶ δὴ εἰς τὸ μεταξὺ τῶν ὁδῶν Ἀχαρνῶν—Κουρτίδου, ὡς ἐτροποποιήθη διὰ τοῦ ἀπὸ 4.9.1968 Β.Δ. (ΦΕΚ 189 Δ').

Ὅριζομεν ὅπως ἡ ἐκθεσις ἐκτιμῆσεως καταρτισθῆ μόνον ὑπὸ τοῦ Προϊσταμένου τοῦ Γραφείου Πολεοδομίας Ἀθηνῶν.

Ἡ παρούσα δημοσιευθῆτω διὰ τῆς Ἐφημερίδος τῆς Κυβερνήσεως.

Ἐν Ἀθήναις τῇ 30 Δεκεμβρίου 1968

Ο ΥΠΟΥΡΓΟΣ

ΚΩΝΣΤ. ΠΑΠΑΔΗΜΗΤΡΙΟΥ

Αριθ. 50845.

(8)

Περί τροποποιήσεως ρυμοτομικοῦ σχεδίου Κωμοπόλεως Βέλου - Κορινθίας.

Ο ΝΟΜΑΡΧΗΣ ΚΟΡΙΝΘΙΑΣ

Ἐχοντες ὑπ' ὄψιν: 1) Τὰς διατάξεις τοῦ ἀπὸ 17.7.1923 Ν.Δ. «περὶ σχεδίων πόλεων κλπ.», ὡς μεταγενεστέρως ἐτρο-

ποποιήθησαν καὶ εἰδικώτερον τῶν ἀρθρῶν 3 καὶ 70 αὐτοῦ, 2) τὰς διατάξεις τοῦ ἀρθροῦ 1 τοῦ Α.Ν. 314)1968 «περὶ παροχῆς εἰς τὸν Ὑπουργὸν Βορείου Ἑλλάδος καὶ εἰς Νομάρχας ἀρμοδιότητος ἐπὶ θεμάτων ἐγκρίσεως ἢ ἐπεκτάσεως ἢ τροποποιήσεως σχεδίων πόλεων καὶ κωμῶν», 3) τὸ ἀπὸ 22.3.1929 Β.Δ., ΦΕΚ 118)Α', ρυμοτομικὸν σχέδιον, 4) τὰς ὑπ' ἀριθ. 98)22)1967 ἀποφάσεις τοῦ Κοινοτικοῦ Συμβουλίου Βέλου Κορινθίας, 5) τὴν διὰ τῆς ὑπ' ἀριθ. 11)3)29.7.1968 πράξεως σύμφωνον γνωμοδότησιν τοῦ Περιφερειακοῦ Συμβουλίου Δημοσίων Ἔργων, Τμῆμα Νομοῦ Κορινθίας, ἀποφασίζομεν:

Ἐγκρίνομεν τὴν τροποποίησιν τοῦ ρυμοτομικοῦ σχεδίου Βέλου Κορινθίας, μεταξὺ τῶν οἰκοδ. τετραγώνων 48 καὶ 52 ὡς ἐμφαίνεται εἰς τὸ ὑπὸ τοῦ Διευθυντοῦ Τεχνικῶν Ὑπηρεσιῶν τεθεωρημένον σχετικὸν πρωτότυπον διάγραμμα ὑπὸ κλίμακα 1 : 500, ὡς ἐν τῷ αὐτῷ σχεδίῳ ἐμφαίνεται.

Ἡ ἰσχὺς τῆς παρούσης ἄρχεται ἀπὸ τῆς δημοσιεύσεως εἰς τὴν Ἐφημερίδα τῆς Κυβερνήσεως.

Ἡ παρούσα μετὰ τοῦ συνοδεύοντος αὐτὴν διαγράμματος, δημοσιευθῆτω διὰ τῆς Ἐφημερίδος τῆς Κυβερνήσεως.

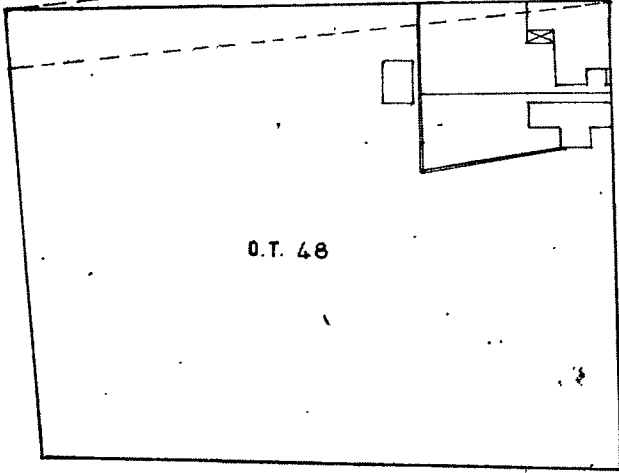
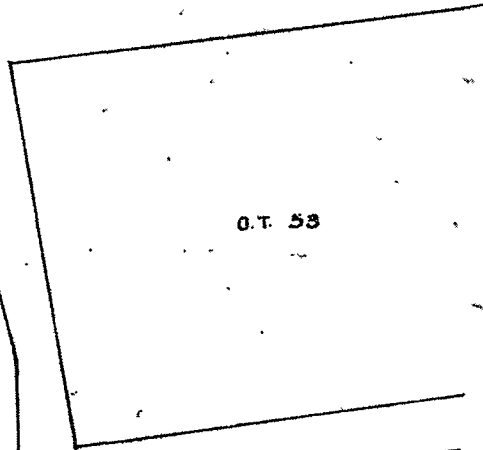
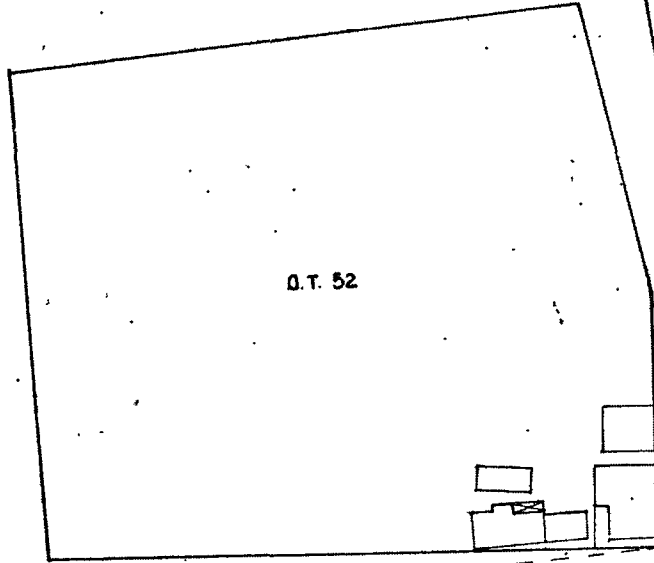
Ἐν Κορίνθῳ τῇ 27 Δεκεμβρίου 1968

Ὁ Νομάρχης

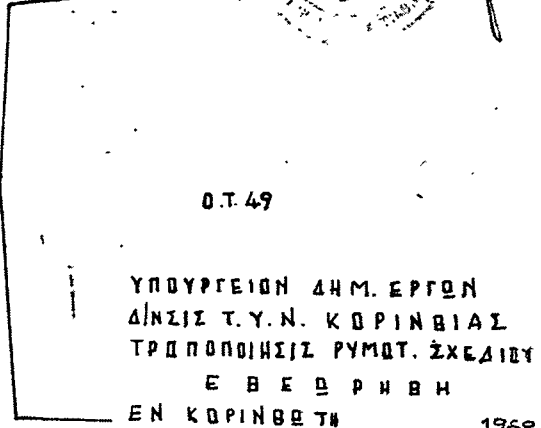
Ι. ΠΩΛΙΟΥΔΑΚΗΣ

Β Ε Λ Λ Ο Ν (Κ Ο Ρ Ι Ν Θ Ι Α Σ)

Κ Λ. 1:1000



ΕΝΕΚΡΙΘΗ
 ΔΙΑ ΤΗΣ ΑΝ' ΑΡΙΘ. 247/12-68
 ΑΠΟΦΑΣΕΩΣ ΝΟΜΑΡΧΟΥ ΚΟ-
 ΡΙΝΘΙΑΣ
 Ο ΔΗΜ. Τ.Υ.Ν. ΚΟΡΙΝΘΙΑΣ
 Κ. ΤΣΑΤΣΑΡΟΥΝΟΣ



ΥΠΟΥΡΓΕΙΟΝ ΔΗΜ. ΕΡΓΩΝ
 ΔΙΝΣΙΣ Τ.Υ.Ν. ΚΟΡΙΝΘΙΑΣ
 ΤΡΟΠΟΠΟΙΗΣΙΣ ΡΥΜΩΤ. ΣΧΕΔΙΟΥ
 Ε Β Ε Ρ Η Β Η
 ΕΝ ΚΟΡΙΝΘΩ ΤΗ 1968
 Ο ΔΙΝΤΗΣ Τ.Υ.Ν. ΚΟΡΙΝΘΙΑΣ

Κ. ΤΣΑΤΣΑΡΟΥΝΟΣ
 ΝΟΜΙΚΟΣ Δ.Ε. ΕΠΙ ΣΥΒΑΘΗΣ

Αριθ. 31921.

(9)

Περὶ διορθώσεως ἀσυμφωνίας τοῦ ρυμοτομικοῦ σχεδίου πόλεως Λουτρακίου Νομοῦ Κορινθίας.

Ο ΝΟΜΑΡΧΗΣ ΚΟΡΙΝΘΙΑΣ

Ἐχοντες ὑπ' ὄψιν: 1) Τὰς διατάξεις τοῦ ἀπὸ 18.10.1925 Π.Δ. «περὶ τρόπων διορθώσεως ἀσυμφωνιῶν ὑφισταμένων μεταξὺ ἐγκριμένου σχεδίου καὶ τοῦ ἐπὶ τοῦ ἐδάφους ἐφαρμοσθέντος τοιοῦτου», ἐν συνδυασμῷ πρὸς τὰς διατάξεις τοῦ ἀπὸ 10.5.1958 Β.Δ. «περὶ καταργήσεως ἐπιτροπῶν κλπ.», 2) τὴν ὑπ' ἀριθ. 1526)22.5.1968 ἀναφορὰν τῆς Δ.Τ.Υ. Ν. Κορινθίας, περὶ διαπιστωθείσης ἀσυμφωνίας μεταξὺ ἐγκριμένου ρυμοτομικοῦ σχεδίου τῆς πόλεως Λουτρακίου καὶ τοῦ ἐπὶ τοῦ ἐδάφους ἐφαρμοσθέντος τοιοῦτου εἰς τὴν ἐν τῷ συνοδεύοντι ταύτην διαγράμματι ἐμφαινομένην περιοχὴν τῶν οἰκοδομικῶν τετραγώνων 80, 81, 82 καὶ 79 μετὰ τῆς ἐν αὐτῷ εἰσηγήσεως, 3) τὴν σχετικὴν γνωμοδότησιν τοῦ Δήμου Λουτρακίου, διατυπωθεῖσαν ἐν τῷ ὑπ' ἀριθ. 142)28.6.1968 πράξει τοῦ οἰκείου Δημοτικοῦ Συμβουλίου καὶ ἐπειδὴ α) ἄφ' ἐνός ὑφίσταται διαφορὰ περίπου 1,00 μ. μεταξὺ τοῦ ἐκ τοῦ ρυμοτομικοῦ σχεδίου προκύπτοντος μήκους τῆς πρὸς παραλίαν πλευρᾶς τοῦ ὑπ' ἀριθ. 82 οἰκοδομικοῦ τετραγώνου καὶ τοῦ ἐπὶ τοῦ ἐδάφους ἐφαρμοσθέντος τοιοῦτου καὶ ἄφ' ἑτέρου ἢ ἐν τῷ συνημμένως σχεδιαγράμματι σημειομένη ὑπὸ στοιχείου Ι οἰκοδομήν

ἐν τῷ οἰκοδομικῷ τετραγώνῳ 81, ἐμφανίζεται ἐν τῷ ἐγκριμένῳ διὰ τοῦ ἀπὸ 15.7.1968 Β.Δ. ρυμοτομικοῦ σχεδίου ὡς ρυμοτομουμένη κατὰ 1,00 μ. ἐνῶ ἐν τῇ πραγματικότητι ρυμοτομεῖται περίπου καὶ 0,40 μ. Συνεπῶς διαπιστοῦται διαφορὰ μεταξὺ τοῦ ἐγκριμένου σχεδίου καὶ τοῦ ἐπὶ τοῦ ἐδάφους ἐφαρμοσθέντος τοιοῦτου, καὶ ὡς ἐκ τούτου δύνανται νὰ ἐφαρμοσθῶν αἱ σχετικαὶ διατάξεις τοῦ ἀπὸ 18.10.1925 Π.Δ. «περὶ τρόπων διορθώσεων ἀσυμφωνιῶν κλπ.», ἀποφασίζομεν:

Ὅρίζομεν ὡς θέσιν τῶν ἐφαρμοστέων οἰκοδομικῶν γραμμῶν μεταξὺ τῶν οἰκοδομικῶν τετραγώνων 81 καὶ 82 τὰς σημειουμένας ὑπὸ στοιχεῖα ΓΔ καὶ Ε'ΔΜ ἤτοι τὰ σημεῖα Ε' καὶ Δ κείνται ἐπὶ τῆς προσόψεως τῆς κατοικίας ὑπ' ἀριθ. 1 τῆς κειμένης ἐπὶ τῆς 14ης ὁδοῦ. Τὸ σημεῖον Μ δέον νὰ κείται ἐπὶ τῆς ρυμοτομικῆς γραμμῆς Ζ'Θ' καὶ εἰς ἀπόστασιν 0,30 μ. ἐκ τοῦ σημείου Ζ' ὅπου Ζ' ἡ γωνία τοῦ ὑπάρχοντος μανδροτοίχου. Ἡ οἰκοδομικὴ γραμμὴ ΓΔ ὀρίζεται παραλλήλως πρὸς τὴν Ε' Μ καὶ εἰς ἀπόστασιν 10 μ. ἀπὸ ταύτην.

Ἡ παρούσα κοινοποιηθῆτω προσηκόντως.

Ἡ παρούσα δημοσιευθῆτω διὰ τῆς Ἐφημερίδος τῆς Κυβερνήσεως.

Ἐν Κορίνθῳ τῇ 12 Ὀκτωβρίου 1968

Ὁ Νομάρχης
Ι. ΠΩΛΙΟΥΤΑΚΗΣ

