

ΕΦΗΜΕΡΙΣ ΤΗΣ ΚΥΒΕΡΝΗΣΕΩΣ

ΤΟΥ ΒΑΣΙΛΕΙΟΥ ΤΗΣ ΕΛΛΑΔΟΣ

ΕΝ ΑΘΗΝΑΙΣ
ΤΗ, 26 ΙΟΥΝΙΟΥ 1968

ΤΕΥΧΟΣ ΤΕΤΑΡΤΟΝ

ΑΡΙΘΜΟΣ ΦΥΛΛΟΥ
107

ΠΕΡΙΕΧΟΜΕΝΑ

ΠΟΛΕΟΔΟΜΙΑ B. ΔΙΑΤΑΓΜΑΤΑ

- Περὶ τροποποιήσεως τοῦ ἀπὸ 15.7.1967 Β.Δ. «περὶ τροποποιήσεως καὶ ἐπεκτάσεως τοῦ ρυμοτομικοῦ σχεδίου Λουτρακίου—Περαχώρας (Κορινθίας) καὶ καθορισμοῦ τῶν ὄρων καὶ περιορισμῶν δομῆσεως τῶν οἰκοπέδων αὐτοῦ»... 1
Περὶ τροποποιήσεως τοῦ ρυμοτομικοῦ σχεδίου Ἀθηνῶν... 2
Περὶ τροποποιήσεως τοῦ ρυμοτομικοῦ σχεδίου Χαλκίδος... 3
Περὶ τροποποιήσεως τοῦ ρυμοτομικοῦ σχεδίου Ζωγράφου... 4

ΠΟΛΕΟΔΟΜΙΑ B. ΔΙΑΤΑΓΜΑΤΑ

(1)

Περὶ τροποποιήσεως τοῦ ἀπὸ 15.7.1967 Β. Δ)τος «περὶ τροποποιήσεως καὶ ἐπεκτάσεως τοῦ ρυμοτομικοῦ σχεδίου Λουτρακίου — Περαχώρας (Κορινθίας) καὶ καθορισμοῦ τῶν ὄρων καὶ περιορισμῶν δομῆσεως τῶν οἰκοπέδων αὐτοῦ».

ΚΩΝΣΤΑΝΤΙΝΟΣ ΒΑΣΙΛΕΥΣ ΤΩΝ ΕΛΛΗΝΩΝ

Ἐχόντες ὑπ' ὄψιν τὰς διατάξεις τοῦ ἀπὸ 17 Ἰουλίου 1923 Ν. Δ)τος «περὶ σχεδίων πόλεων κλπ.», ὡς μεταγενεστέρως ἐτροποποιήθησαν καὶ συνεπληρώθησαν καὶ εἰδικώτερον τοῦ ἄρθρου 9 αὐτοῦ καὶ ἰδόντες τὴν ὑπ' ἀριθ. 299)1968 γνωμοδότησιν τοῦ Συμβουλίου Δημοσίων Ἔργων (Τμήμα Μελετῶν), ὡς καὶ τὴν ὑπ' ἀριθ. 260)1968 γνωμοδότησιν τοῦ Συμβουλίου τῆς Ἐπικρατείας, προτάσει τοῦ Ἡμετέρου ἐπὶ τῶν Δημοσίων Ἔργων Ὑπουργοῦ, ἀπεφασίσαμεν καὶ διατάσσομεν:

Ἄρθρον 1.

Τὸ ἄρθρον 3 τοῦ ἀπὸ 15.7.1967 Β. Δ)τος «περὶ τροποποιήσεως καὶ ἐπεκτάσεως τοῦ ρυμοτομικοῦ σχεδίου Λουτρακίου — Περαχώρας (Κορινθίας) καὶ καθορισμοῦ τῶν ὄρων καὶ περιορισμῶν δομῆσεως τῶν οἰκοπέδων αὐτοῦ» (ΦΕΚ 81)Δ'), ἀντικαθίσταται ὡς ἀκολούθως:

Ἄρθρον 3.

1. Τὰ ἐλάχιστα ὄρια ἐμβαδοῦ καὶ διαστάσεων τῶν οἰκοπέδων, ἐφ' ὧν διὰ τοῦ παρόντος ἐπεκτείνεται τὸ ρυμοτομικὸν σχέδιον, καθορίζονται κατὰ τομεῖς, ἐμφαινόμενος εἰς τό, ὑπὸ τοῦ Γενικοῦ Διευθυντοῦ Δημοσίων Ἔργων, τεθεωρημένον διὰ τῆς ὑπ' ἀριθ. Ε. 18181)1968 πράξεως αὐτοῦ σχετικὸν πρωτότυπον διάγραμμα ἐμβαδοῦ, ὑπὸ κλίμακα 1: 2000, οὔτινος συνοπτικὸν ἀντίτυπον δημοσιεύεται κατωτέρω, ὡς ἀκολούθως:

Τομεὺς Α'.

- Ἐλάχιστον πρόσωπον δέκα τρία (13) μέτρα.
- Ἐλάχιστον βᾶθος εἴκοσιν (20) μέτρα.
- Ἐλάχιστον ἐμβαδὸν τετρακόσια (400) τετραγωνικὰ μέτρα.

Τομεὺς Β'.

- Ἐλάχιστον πρόσωπον ὀκτῶ (8) μέτρα.
 - Ἐλάχιστον βᾶθος δέκα τέσσαρα (14) μέτρα.
 - Ἐλάχιστον ἐμβαδὸν διακόσια (200) τετραγωνικὰ μέτρα.
2. Κατὰ παρέκκλισιν ἀπὸ τῆς προηγουμένης παραγράφου θεωροῦνται ἄρτια καὶ οἰκοδομήσιμα τὰ οἰκόπεδα, ἅτινα κατὰ τὴν 24.7.1967 δὲν εἶχον μὲν τὰ κατὰ τὰ ἄνω καθορισθέντα ἐλάχιστα ὄρια, πλὴν ὅμως ταῦτα εἶχον:

Τομεὺς Α'.

- Ἐλάχιστον πρόσωπον δώδεκα (12) μέτρα.
- Ἐλάχιστον βᾶθος δέκα ἕξ (16) μέτρα.
- Ἐλάχιστον ἐμβαδὸν διακόσια πενήτηκοντα (250) τετραγωνικὰ μέτρα.

Τομεὺς Β'.

- Ἐλάχιστον πρόσωπον ὀκτῶ (8) μέτρα.
- Ἐλάχιστον βᾶθος δέκα (10) μέτρα.
- Ἐλάχιστον ἐμβαδὸν ἑκατὸν εἴκοσιν (120) τετραγωνικὰ μέτρα».

Ἄρθρον 2.

Τὸ ἄρθρον 4 τοῦ ἀπὸ 15.7.1967 Β. Δ. «περὶ τροποποιήσεως καὶ ἐπεκτάσεως τοῦ ρυμοτομικοῦ σχεδίου Λουτρακίου—Περαχώρας (Κορινθίας) καὶ καθορισμοῦ τῶν ὄρων καὶ περιορισμῶν δομῆσεως τῶν οἰκοπέδων αὐτοῦ» (ΦΕΚ 81)Δ'), ἀντικαθίσταται ὡς ἀκολούθως:

Ἄρθρον 4.

1. Τὸ μέγιστον ποσοστὸν καλύψεως τῶν οἰκοπέδων, ἐφ' ὧν διὰ τοῦ παρόντος ἐπεκτείνεται τὸ ρυμοτομικὸν σχέδιον ὀρίζεται, διὰ μὲν τὸν τομέα Α' εἰς τεσσαράκοντα ἐπὶ τοῖς ἑκατὸν (40 ο)ο), διὰ δὲ τὸν τομέα Β' εἰς ἐξήκοντα ἐπὶ τοῖς ἑκατὸν (60 ο)ο) τῆς ὅλης ἐπιφανείας αὐτῶν.

2. Κατὰ παρέκκλισιν ἀπὸ τῆς προηγουμένης παραγράφου καὶ διὰ τὰ οἰκόπεδα τοῦ τομέως Α', περὶ ὧν ἡ παράγραφος 2 τοῦ ἄρθρου 3 τοῦ παρόντος, τὸ μέγιστον ποσοστὸν καλύψεως ὀρίζεται εἰς πενήτηκοντα ἐπὶ τοῖς ἑκατὸν (50 ο)ο), χωρὶς πάντως ἡ ἄσσει τοῦ ποσοστοῦ τούτου καλυπτομένη ἐπιφάνεια νὰ δύναται νὰ ὑπερβαίῃ τὰ ἑκατὸν ἐξήκοντα (160) τετραγωνικὰ μέτρα».

Ἄρθρον 3.

Αἱ παράγραφοι 1 καὶ 2 τοῦ ἄρθρου 5 τοῦ ἀπὸ 15.7. 1967 Β. Δ)τος «περὶ τροποποιήσεως καὶ ἐπεκτάσεως τοῦ ρυμοτομικοῦ σχεδίου Λουτρακίου—Περαχώρας (Κορινθίας) καὶ καθορισμοῦ τῶν ὄρων καὶ περιορισμῶν δομῆσεως τῶν οἰκοπέδων αὐτοῦ» (ΦΕΚ 81)Δ'), ἀντικαθίστανται ὡς ἀκολούθως:

«1. Ὡς οἰκοδομικὸν σύστημα ἐπὶ τῶν οἰκοπέδων, ἐφ' ὧν διὰ τοῦ παρόντος ἐπεκτείνεται τὸ ρυμοτομικὸν σχέδιον ὀρίζεται, διὰ μὲν τὸν τομέα Α' τὸ τῶν πανταχόθεν ἐλευθέρων οἰκοδομῶν, διὰ δὲ τὸν τομέα Β' τὸ συνεχές».

«2. Όταν κατά την εφαρμογήν του πανταχόθεν ελεύθερου οικοδομικού συστήματος, εις την περιοχήν του τομέως Α', προκύπτει λόγω διαστάσεων του οικοπέδου, οικοδομήσιμον τμήμα προσώπου ἑλαττοῦ τῶν ὀκτώ (8) μέτρων, ἢ οικοδομήσιμον τμήμα ἑλαττοῦ τῶν δώδεκα (12) μέτρων ἐπιτρέπεται ἢ ἐλάττωσις τῶν διὰ τὸ πανταχόθεν ελεύθερον οικοδομικὸν σύστημα ἀπαιτουμένων πλάγιων ἢ καὶ ὀπισθίων ἀκάλυπτων ἀποστάσεων, ἢ καὶ ἡ κατάργησις τινῶν ἐξ αὐτῶν. ἢ καὶ ἡ ἐφαρμογὴ τοῦ συνεχοῦς οικοδομικοῦ συστήματος, κατὰ τὰ κατωτέρω ὀριζόμενα εἰς τὰς παραγράφους 3 καὶ 4».

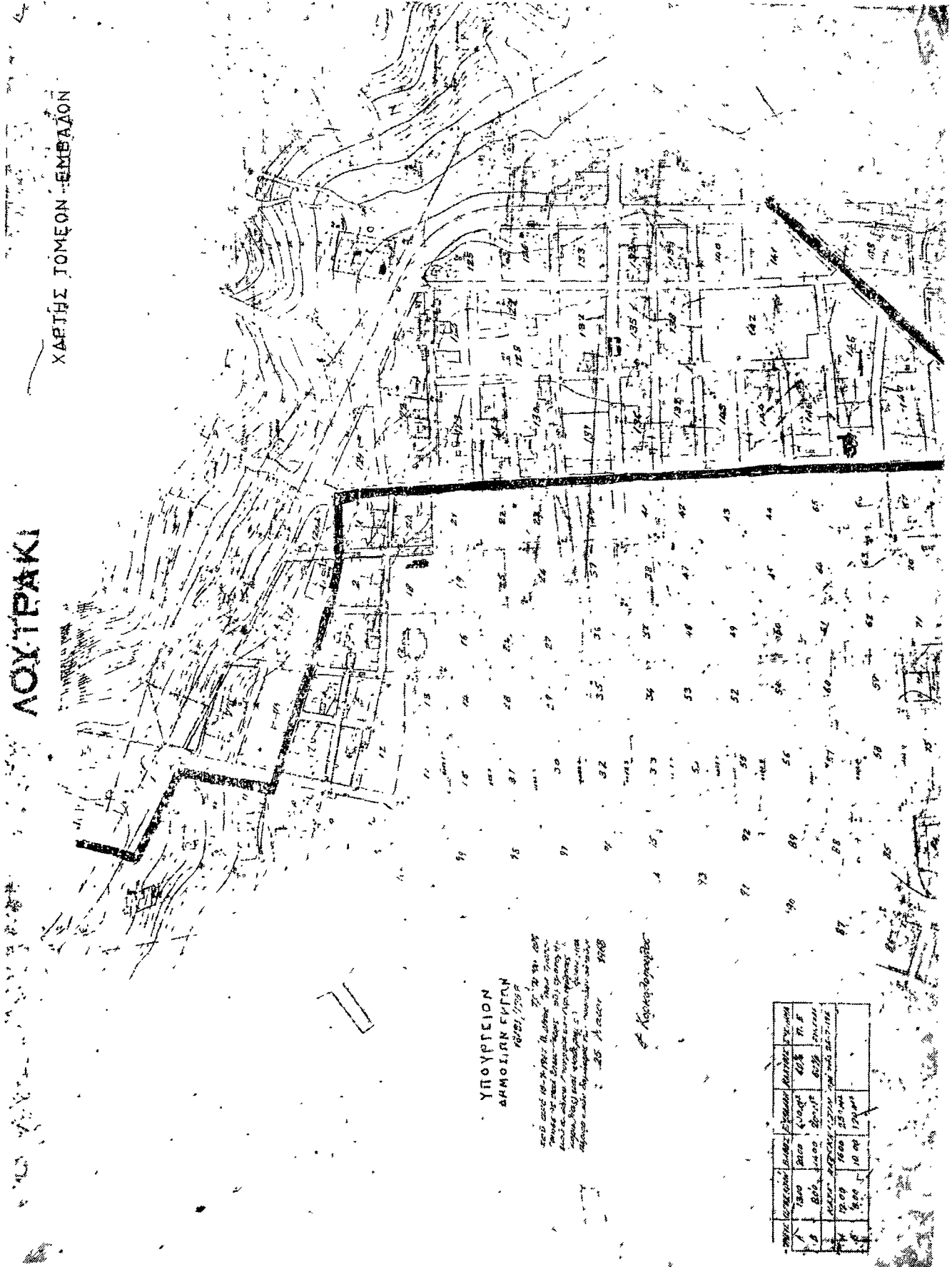
Εἰς τὸν αὐτὸν ἐπὶ τῶν Δημοσίων Ἔργων Ὑπουργόν, ἀνατίθεμεν τὴν δημοσίευσιν καὶ ἐκτέλεσιν τοῦ παρόντος Διατάγματος.

Ἐν Ἀθήναις τῇ 29 Μαΐου 1968

Ἐν Ὄνομαί τοῦ Βασιλέως

**Ο ΑΝΤΙΒΑΣΙΛΕΥΣ
ΓΕΩΡΓΙΟΣ ΖΩΪΤΑΚΗΣ**

Ο ΕΠΙ ΤΩΝ ΔΗΜΟΣΙΩΝ ΕΡΓΩΝ ΥΠΟΥΡΓΟΣ
Κ. ΠΑΠΑΔΗΜΗΤΡΙΟΥ



ΠΛΑΤΟΣ	ΜΕΤΡΩΝ	ΕΠΙΦΑΝΕΙΑ	Π. Ε.
18,00	12,00	408	Π. Ε.
8,00	14,00	672	Π. Ε.
10,00	16,00	1600	Π. Ε.
8,00	10,00	1000	Π. Ε.



ΥΠΟΥΡΓΕΙΟΝ
ΔΗΜΟΣΙΩΝ ΕΡΓΩΝ
18/8/1928

Στοιχισμός του κτιρίου 7, 8, 9, 10, 11, 12, 13, 14, 15, 16, 17, 18, 19, 20, 21, 22, 23, 24, 25, 26, 27, 28, 29, 30, 31, 32, 33, 34, 35, 36, 37, 38, 39, 40, 41, 42, 43, 44, 45, 46, 47, 48, 49, 50, 51, 52, 53, 54, 55, 56, 57, 58, 59, 60, 61, 62, 63, 64, 65, 66, 67, 68, 69, 70, 71, 72, 73, 74, 75, 76, 77, 78, 79, 80, 81, 82, 83, 84, 85, 86, 87, 88, 89, 90, 91, 92, 93, 94, 95, 96, 97, 98, 99, 100, 101, 102, 103, 104, 105, 106, 107, 108, 109, 110, 111, 112, 113, 114, 115, 116, 117, 118, 119, 120, 121, 122, 123, 124, 125, 126, 127, 128, 129, 130, 131, 132, 133, 134, 135, 136, 137, 138, 139, 140, 141, 142, 143, 144, 145, 146, 147, 148, 149, 150, 151, 152, 153, 154, 155, 156, 157, 158, 159, 160, 161, 162, 163, 164, 165, 166, 167, 168, 169, 170, 171, 172, 173, 174, 175, 176, 177, 178, 179, 180, 181, 182, 183, 184, 185, 186, 187, 188, 189, 190, 191, 192, 193, 194, 195, 196, 197, 198, 199, 200.

Α. Καρλαβόγλου

(2)

Περὶ τροποποιήσεως τοῦ ρυμοτομικοῦ σχεδίου Ἀθηνῶν.

**ΚΩΝΣΤΑΝΤΙΝΟΣ
ΒΑΣΙΛΕΥΣ ΤΩΝ ΕΛΛΗΝΩΝ**

Ἐχοντες ὑπ' ὄψιν τὰς διατάξεις τοῦ ἀπὸ 17 Ἰουλίου 1923 Κ.Δ. «περὶ σχεδίων πόλεων κλπ.», ὡς μεταγενεστέρως ἐτροποποιήθησαν καὶ συνεπληρώθησαν καὶ εἰδικώτερον τῶν ἀρθρῶν 3 καὶ 70 αὐτοῦ, καὶ ἰδόντες τὰς ὑπ' ἀριθ. 703)1967 καὶ 262)1968 γνωμοδοτήσεις τοῦ Συμβουλίου Δημοσίων Ἔργων, (Τμῆμα Μελετῶν), καὶ τὴν ὑπ' ἀριθ. 511)1968 γνωμοδότησιν τοῦ Συμβουλίου Δημοσίων Ἔργων (Τμῆμα Διοικήσεως καὶ Διαχειρίσεως Ἔργων), ὡς καὶ τὰς ὑπ' ἀριθ. 855)1966 καὶ 652)1967 πράξεις τοῦ Δημοτικοῦ Συμβουλίου Ἀθηναίων, προτάσει τοῦ Ἡμετέρου ἐπὶ τῶν Δημοσίων Ἔργων Ἰπουργοῦ, ἀπεφασίσαμεν καὶ διατάσσομεν:

Ἄρθρον μόνον.

Ἐγκρίνεται ἡ τροποποίησις τοῦ ρυμοτομικοῦ σχεδίου Ἀθηνῶν κατὰ τὸν μεταξὺ τῶν ὁδῶν Αὐλῶνος, Ναυάρχου Λυκούδη, Ἀεθέρων καὶ Κανιτάκη κοινοχρήστου χώρου, ὡς ἐμφάνεται εἰς τὸ, ὑπὸ τοῦ Γεν. Διευθυντοῦ Δημοσίων Ἔργων, τεθεωρημένον διὰ τῆς ὑπ' ἀριθ. Ε. 19704)1968 πράξεως αὐτοῦ σχετικὸν πρωτότυπον διάγραμμα, ὑπὸ κλίμακα 1 : 200, οὗτινος συνοπτικὸν ἀντίτυπον δημοσιεύεται κατωτέρω.

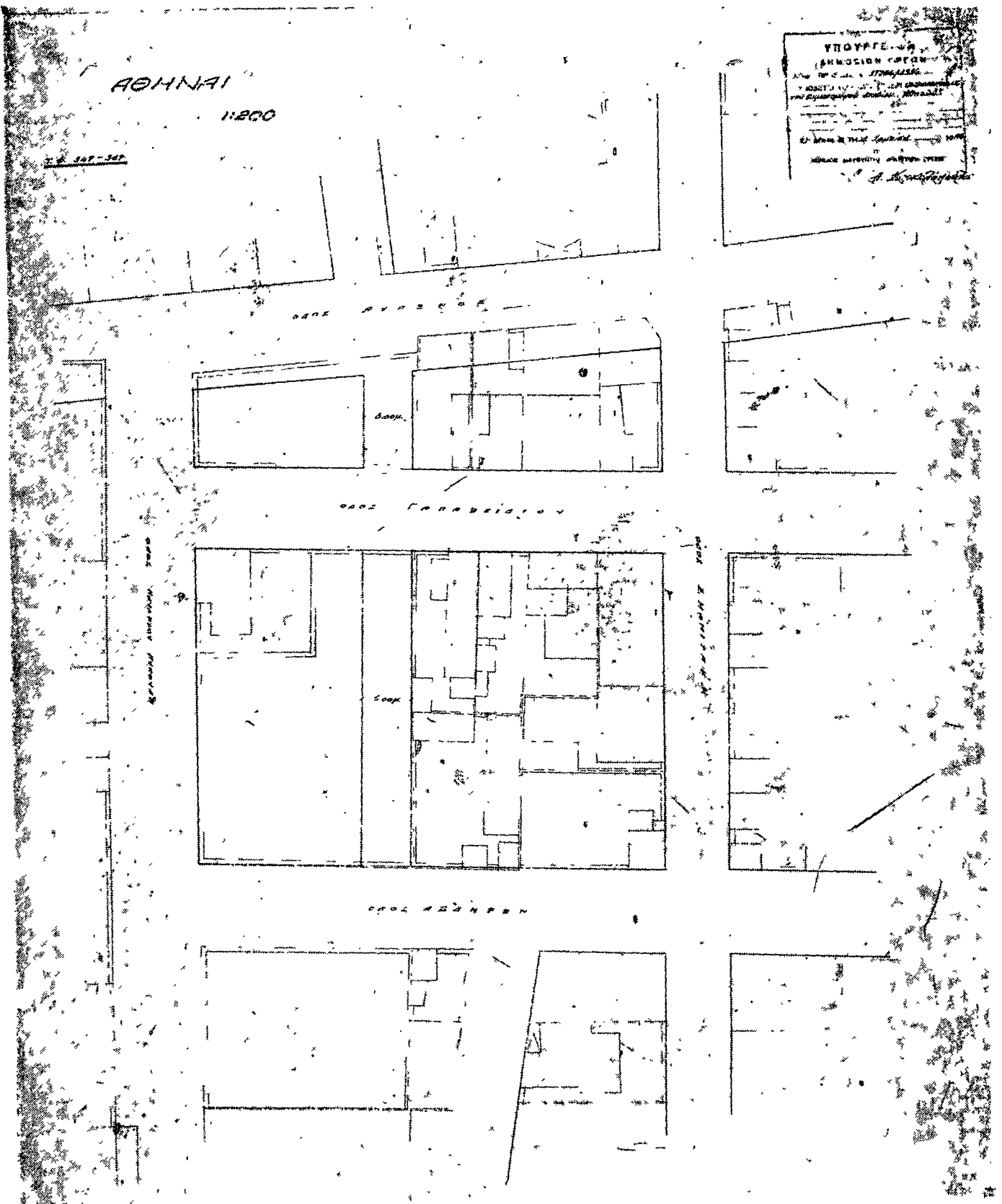
Εἰς τὸν αὐτὸν ἐπὶ τῶν Δημοσίων Ἔργων Ἰπουργόν, ἀνατίθεμεν τὴν δημοσίευσιν καὶ ἐκτέλεσιν τοῦ παρόντος Διατάγματος.

Ἐν Ἀθήναις τῇ 12 Ἰουνίου 1968

Ἐν Ὀνόματι τοῦ Βασιλέως

**Ο ΑΝΤΙΒΑΣΙΛΕΥΣ
ΓΕΩΡΓΙΟΣ ΖΩ-ΙΤΑΚΗΣ**

Ο ΕΠΙ ΤΩΝ ΔΗΜΟΣΙΩΝ ΕΡΓΩΝ ΥΠΟΥΡΓΟΣ
Κ. ΠΑΠΑΔΗΜΗΤΡΙΟΥ



(3)

Περί τροποποιήσεως του ρυμοτομικού σχεδίου Χαλκίδας.

**ΚΩΝΣΤΑΝΤΙΝΟΣ
ΒΑΣΙΛΕΥΣ ΤΩΝ ΕΛΛΗΝΩΝ**

Έχοντας υπ' όψιν τας διατάξεις του από 17 Ιουλίου 1923 Ν.Δ. «περί σχεδίων πόλεων κλπ.», ως μεταγενεστέρως ετροποποιήθησαν και συνεπληρώθησαν και ειδικώτερον των άρθρων 3 και 70 αυτού, τας διατάξεις του από 8.9.1923 Δ)τος «περί καθορισμού της κατά το άρθρον 3 του από 17.7.1923 Ν.Δ. «περί σχεδίων πόλεων κλπ. προθεσμίας» (ΦΕΚ 257)Α) και το ότι η κατά το Διάταγμα αυτό προθεσμία παρήλθεν άπρακτος και ιδόντες τας υπ' αριθ. 674)67 και 378)68 συμπρώνους γνωμοδοτήσεις του Συμβουλίου Δημοσίων Έργων (Τμήμα Μελετών), προτάσει του Ημετέρου επί των Δημοσίων Έργων Υπουργού, άπεφασίσαμεν και διατάσσομεν:

Άρθρον μόνον.

Έγκρίνεται η τροποποίησης του ρυμοτομικού σχεδίου Χαλ-

κίδος, εις τον υπ' αριθ. 16 οικοδομήσιμον χώρον: 1) διά της αύξησεως του έγκεκριμένου έν αυτό χώρου προς ανέγερσιν σχολείου, 2) διά της μετατροπής του έγκεκριμένου ύπολοίπου χώρου, προς ανέγερσιν Ίερού Ναού, εις κοινόχρηστον τοιούτον και 3) διά της διανοίξεως οδού μεταξύ των ως άνω δύο χώρων, ως έμφαίνεται εις τό. υπό του Γενικού Διευθυντού Δημοσίων Έργων, τεθεωρημένον διά της υπ' αριθ. Ε. 19759)68 πράξεως αυτού σχετικόν πρωτότυπον διάγραμμα, υπό κλίμακx 1:500, ούτνωος συνοπτικόν αντίτυπον δημοσιεύεται κατωτέρω.

Εις τον αυτόν επί των Δημοσίων Έργων Υπουργόν, ανατίθεμεν την δημοσευσιν και έκτέλεσιν του παρόντος Δ)τος.

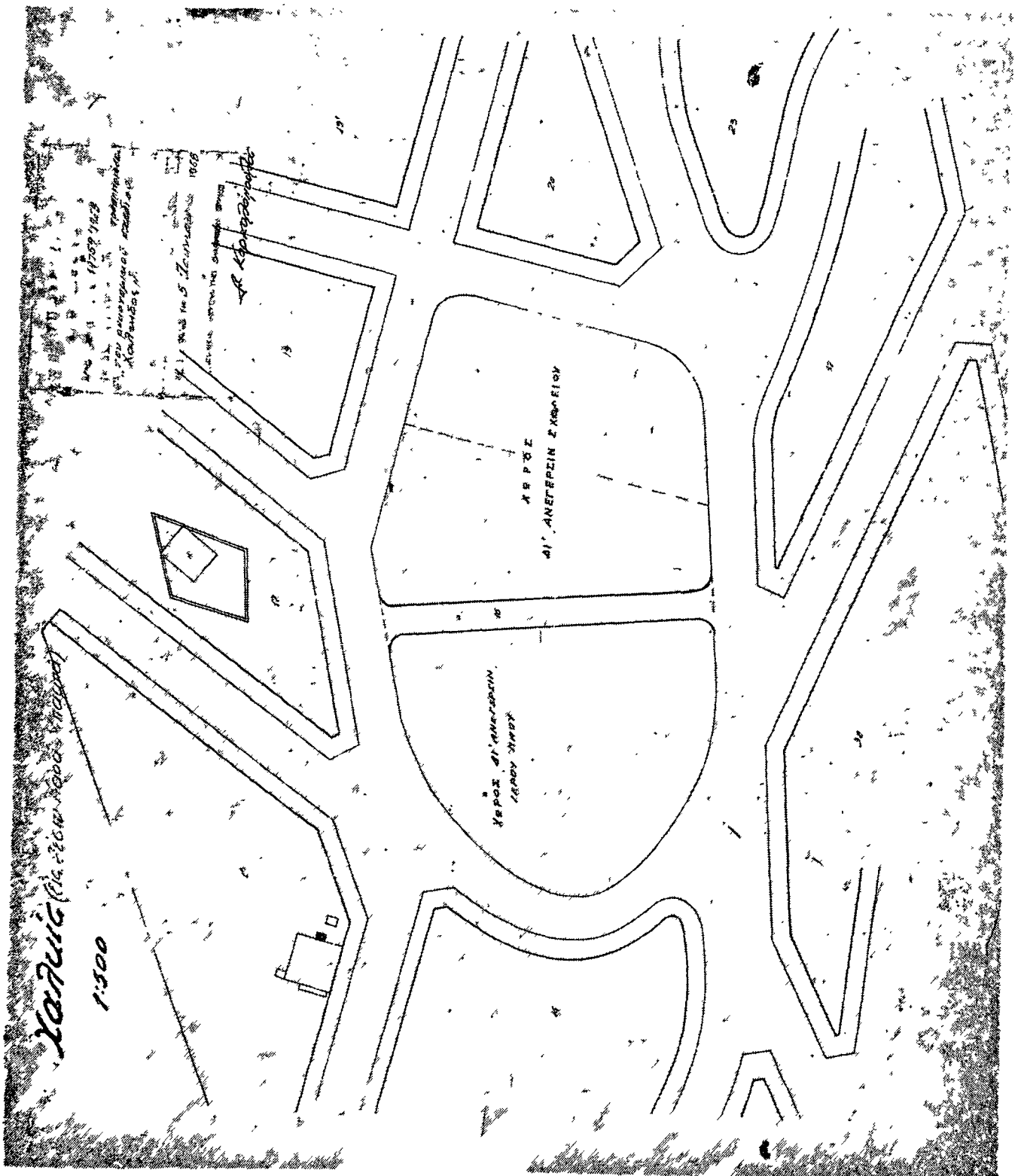
Έν Αθήναις τή 12 Ιουνίου 1968

Έν Όνόματι του Βασιλέως

**Ο ΑΝΤΙΒΑΣΙΛΕΥΣ
ΓΕΩΡΓΙΟΣ ΖΩΓΙΤΑΚΗΣ**

Ρ ΕΠΙ ΤΩΝ ΔΗΜΟΣΙΩΝ ΕΡΓΩΝ ΥΠΟΥΡΓΟΣ

Κ. ΠΑΠΑΔΗΜΗΤΡΙΟΥ



(4)

Περί τροποποιήσεως του ρυμοτομικού σχεδίου Ζωγράφου.

**ΚΩΝΣΤΑΝΤΙΝΟΣ
ΒΑΣΙΛΕΥΣ ΤΩΝ ΕΛΛΗΝΩΝ**

Ἐχόντες ὑπ' ὄψιν τὰς διατάξεις τοῦ ἀπὸ 17 Ἰουλίου 1923 Ν. Δ)τος «περὶ σχεδίων πόλεων κλπ.», ὡς μεταγενεστέρως ἐτροποποιήθησαν καὶ συνεπληρώθησαν καὶ εἰδικώτερον τῶν ἄρθρων 3 καὶ 70 αὐτοῦ, καὶ ἰδόντες τὴν ὑπ' ἀριθ. 428)1968 γνωμοδότησιν τοῦ Συμβουλίου Δημοσίων Ἔργων (Τμήμα Μελετῶν) ὡς καὶ τὴν ὑπ' ἀριθ. 243)1967 πράξιν τοῦ Δημοτικοῦ Συμβουλίου Ζωγράφου, προτάσει τοῦ Ἡμετέρου ἐπὶ τῶν Δημ. Ἔργων Ὑπουργοῦ, ἀπεφασίσαμεν καὶ διατάσσομεν:

Ἄρθρον μόνον.

Ἐγκρίνεται ἡ τροποποίησις τοῦ ρυμοτομικού σχεδίου Ζωγράφου κατὰ τὴν ὁδὸν Ἀστερίου καὶ εἰς τὸ τμήμα αὐτῆς τὸ μετὰ

τῶν ὁδῶν Ἀριστομένους καὶ Καλαβρύτων Ο.Τ. 200 ὡς ἐμφαίνεται εἰς τὸ, ὑπὸ τοῦ Γενικοῦ Δ)ντοῦ Δημ. Ἔργων, τεθεωρημένον διὰ τῆς ὑπ' ἀριθ. Ε. 13748)1968 πράξεως αὐτοῦ σχετικὸν πρωτότυπον διάγραμμα, ὑπὸ κλίμακα 1: 500, οὗτινος συνοπτικὸν ἀντίτυπον δημοσιεύεται κατωτέρω.

Εἰς τὸν αὐτὸν ἐπὶ τῶν Δημοσίων Ἔργων Ὑπουργόν, ἀνατίθεμεν τὴν δημοσίευσιν καὶ ἐκτέλεσιν τοῦ παρόντος Διατάγματος.

Ἐν Ἀθήναις τῇ 29 Μαΐου 1968

Ἐν Ὄνομαι τοῦ Βασιλέως

**Ο ΑΝΤΙΒΑΣΙΛΕΥΣ
ΓΕΩΡΓΙΟΣ ΖΩ-Ι-ΤΑΚΗΣ**

Ο ΕΠΙ ΤΩΝ ΔΗΜΟΣΙΩΝ ΕΡΓΩΝ ΥΠΟΥΡΓΟΣ
Κ. ΠΑΠΑΔΗΜΗΤΡΙΟΥ

